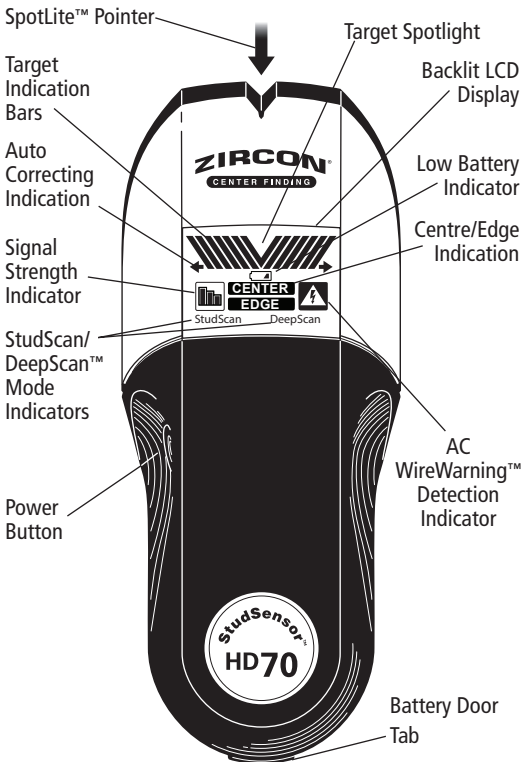


StudSensor™ HD70 OneStep™ Centre-Finding Stud Finder



The Zircon StudSensor™ HD70 OneStep™ detects both the centre and edges of wood and metal studs and joists in walls, floors, and ceilings in one step. It features a blue backlit display, Target Spotlight, and patented SpotLite® Pointer.

WireWarning® detection automatically detects and alerts you of live AC wires.

1. INSTALLING THE BATTERY

Push in the battery door tab at the bottom of the tool and open the door. Insert a new 9V battery, matching the positive (+) and negative (-) terminals to the icons printed on the back. Snap the battery into place and replace the door.

Low Battery Indicator: The Low Battery Indicator icon displays when the battery level is getting low. While the tool will still operate, the battery will need to be replaced soon. When the battery icon begins to flash and is the only icon displayed on the screen, the battery level is too low and not sufficient to power the tool for proper operation. Please replace the 9V battery with a brand new battery immediately.

Zircon stud finders and detectors, particularly those with LCD screens, require and consume a great deal of current from batteries.

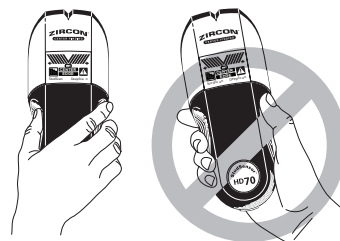
For optimal performance, brand-new, recently purchased alkaline batteries are strongly recommended for use in these tools.

If you are experiencing any trouble with your tool, please replace the battery in your tool with a brand-new one, contact your Zircon dealer or e-mail at techsupport@zircon.com.

2. OPERATING TIPS

For optimum scanning results, it is important to properly hold StudSensor™ HD70 and move slowly when scanning. The following tips will provide more accurate scanning results:

- Grasp the handle with your thumb on one side and your fingers on the other side. Make sure your fingertips are resting on the tool and not touching the surface being scanned or the scanning head of the tool.
- Hold the tool straight up and down, parallel to the studs, and do not rotate the tool.



- Keep the tool flat against the wall and do not rock or tilt the tool when slowly sliding across the surface being scanned.
- Avoid placing your other hand, or any other part of your body, on the surface being scanned. This will interfere with the tool's performance.
- If you're receiving erratic scanning results, it may be a result of humidity, moisture within the wall cavity or drywall, or recently applied paint or wallpaper that hasn't fully dried. While the moisture may not always be visible, it will interfere with the tool's sensors. Please allow a few days for the wall to dry out.

- Depending on the proximity of electrical wiring or pipes to the wall surface, the scanner may detect them in the same manner as studs. Caution should always be used when nailing, cutting, or drilling in walls, floors, and ceilings that may contain these items.
- To avoid surprises, remember that studs or joists are normally spaced 40cm or 60cm apart and are 38–45 mm in width. **Anything closer together or a different width may not be a stud, joist, or firebreak.**

Always turn off power when working near electrical wires.

SCANNING DIFFERENT SURFACES

Freshly painted walls: May take one week or longer to dry after application.

Wallpaper: The StudSensor™ HD70 functions normally on walls covered with wallpaper or fabric, unless the materials are metallic foil, contain metallic fibers, or are still wet after application. Wallpaper may need to dry for several weeks after application.

Extremely textured walls or acoustic ceilings: When scanning a ceiling or wall with an uneven surface, place thin cardboard on the surface to be scanned and scan over the cardboard. Calibrate, with cardboard in place, in DeepScan™ mode.

Wood flooring, subflooring, or gypsum drywall over plywood sheathing: Use the DeepScan™ mode and move the tool slowly. The Signal Strength Indicator may only display 1 or 2 bars when the tool locates a stud through thick surfaces.



Lath & plaster: Due to irregularities in plaster thickness, this tool is not recommended for use on lath & plaster.

StudSensor™ HD70 cannot scan for wood studs and joists through carpeting and pad. In StudScan mode, the StudSensor™ HD70 will NOT be able to scan through dense materials such as glass, ceramic tile, and foil.

Note: Sensing depth and accuracy can vary due to moisture, content of materials, wall texture, and paint.

WARNING Do not rely exclusively on the detector to locate items behind the scanned surface. Use other information sources to help locate items before penetrating the surface. Such additional sources include construction plans, visible points of entry of pipes and wiring into walls, such as in a basement, and in standard 40 cm and 60 cm stud spacing practices.

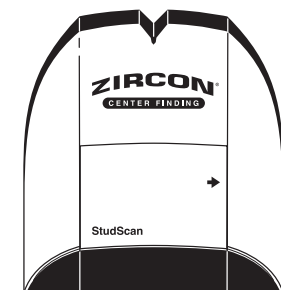
3. TURNING ON/CALIBRATING THE TOOL

Place StudSensor™ HD70 flat against the wall, then press and hold the Power button. The LCD will illuminate and display all icons until calibration is complete. Upon completion of calibration, the SpotLite® Pointer and buzzer will momentarily activate and the tool will begin continuous measurements.

Note: It is important to wait for calibration to complete (1–2 seconds) before moving the scanner.

ACT™ (Auto Correcting Technology): During scanning, the tool will provisionally recalibrate itself when needed. This recalibration is usually

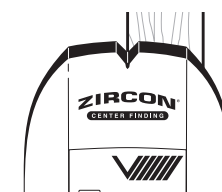
transparent and no indication is made. If an arrow icon illuminates, the tool was calibrated near or over a stud and then moved away. The arrow indicates the direction of the missed stud.



4. FINDING A STUD

Always start with the scanner placed flat against the wall, then press the Power button. Wait for beep to confirm calibration has completed before moving tool.

Slowly slide tool across surface. EDGE indication will illuminate, indicating location of the stud edge.



Continue sliding tool. When the centre of stud is located with three bars on the Signal Strength Indicator, some segments of the Target Indication, CENTER indication, and SpotLite® Pointer will all illuminate, and the buzzer will sound.



In cases of deeper studs (thicker walls) when the centre of the stud is located only two bars will show on the Signal Strength Indicator and only the SpotLite® beam, CENTER indication, and some segments of the Target Indication bars will illuminate. If you still can't locate a stud, try the next step.

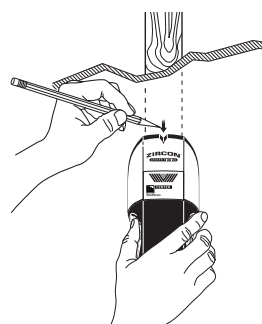
Note: The tool may detect other objects behind the wall such as pipes and conduit. See Section 2: Operating Tips for ways to confirm that you found a stud.

5. DIFFICULTY LOCATING A STUD? TRY DEEPSCAN® MODE

If you have difficulty locating a stud after following Section 4, it could be that the stud is deep (the walls are thick). With the unit still placed flat against the wall and turned on, quickly (within one second) release and re-press the Power button. The StudScan mode indication will turn off and the DeepScan® mode indication will turn on, indicating that the tool has entered DeepScan® mode. The centre of a very deep stud will be indicated by some segments of the Target Indication bars illuminating.

6. MARKING THE CENTRE OF THE STUD

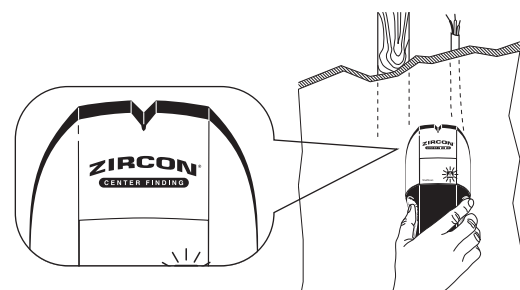
Once an object is located, mark the location where the SpotLite® Pointer illuminates. This is the centre of the stud.



7. WIREWARNING® DETECTION

Zircon's WireWarning® detection works continuously. When live AC voltage is detected, the AC WireWarning® indicator will appear in the display.

If scanning begins over a live AC wire, the AC WireWarning® indicator will flash continuously. Use extreme caution in these circumstances or whenever live AC is present.



WARNING Electrical field locators may not detect live AC wires if wires are more than 50 mm from the scanned surface, encased in conduit, present behind a plywood shear wall or metallic wall covering, or if moisture is present in the environment or scanned surface.

WARNING DO NOT ASSUME THERE ARE NO LIVE ELECTRICAL WIRES IN THE WALL. DO NOT TAKE ACTIONS THAT COULD BE DANGEROUS IF THE WALL CONTAINS A LIVE ELECTRICAL WIRE. ALWAYS TURN OFF THE ELECTRICAL POWER, GAS, AND WATER SUPPLIES BEFORE PENETRATING A SURFACE. FAILURE TO FOLLOW THESE INSTRUCTIONS MAY RESULT IN ELECTRIC SHOCK, FIRE, AND/OR SERIOUS INJURY OR PROPERTY DAMAGE.

Always turn off power when working near electrical wires.

8. HELPFUL HINTS (See also Section 2, OPERATING TIPS)

Situation	Probable Cause	Solution
All LCD segments turn on at the same time and the unit beeps continuously.	<ul style="list-style-type: none"> • Unit not flat against wall. • Unit tilted or lifted during scan. (All these factors affect proper calibration.) • Scanning surface is too dense or too wet for unit to operate. 	<ul style="list-style-type: none"> • When scanning an uneven surface, place thin cardboard on the surface to be scanned and scan over the cardboard in DeepScan® mode. • Grasp the handle with your thumb on one side and your fingers on the other side, not touching the surface being scanned or the scanning head of the tool. • Hold the tool straight up and down, parallel to the studs, and do not rotate the tool. • If you are using unit on a recently taped, painted, or wallpapered wall, allow time to dry and try again. • While unit is still on, quickly release and re-press the power button to enter DeepScan® mode.
Detects other objects besides studs.	<ul style="list-style-type: none"> • Electrical wiring and metal or plastic pipes may be near or touching back surface of wall. 	<ul style="list-style-type: none"> • Check for other studs equally spaced to either side (30, 40, or 60 cm) apart or check for the same stud at several places directly above or below the first finding. Studs will run straight up and down from floor to ceiling while pipes may change direction. • A stud reading would measure approximately 38–45 mm apart from each edge; anything larger or smaller is most likely not a stud if not near a door or window.
You suspect electrical wires, but do not detect any.	<ul style="list-style-type: none"> • Wires are shielded by metal conduit, a braided wire layer, behind metallic wall coverings, plywood shear wall, or other dense material. • Wires may not be live. • Wires deeper than 50 mm from surface might not be detected. 	<ul style="list-style-type: none"> • Use extra caution if the area has plywood, thick wood backing behind drywall, or thicker than normal walls. • If a switch controls an outlet, make sure it is ON for detection, but turned off when working near electrical wires. <p>Use CAUTION when nailing, sawing, or drilling into walls, floors, and ceilings where these items may exist.</p>
Area of voltage detection is too large.	<ul style="list-style-type: none"> • Voltage detection can spread on drywall as much as 30 cm from each side of an actual electrical wire. 	<ul style="list-style-type: none"> • To narrow detection, turn unit off and on again at the edge of where wire was detected and scan again.
Flashing Low Battery Indicator and tool not operating	<ul style="list-style-type: none"> • Battery level too low for proper operation. 	<ul style="list-style-type: none"> • Replace with brand new 9V battery.

ACT, DeepScan, OneStep, SpotLite, StudSensor, WireWarning, and Zircon are registered trademarks or trademarks of Zircon Corporation.

Visit www.ZirconEurope.com for the most current instructions.

LIMITED 2 YEAR WARRANTY

Zircon Corporation, ("Zircon") warrants this product to be free from defects in materials and workmanship for two years from the date of purchase. Any in-warranty defective product returned to the place of purchase with proof of purchase date will be replaced at retailer's option.

This warranty is limited to the electronic circuitry and original case of the product and specifically excludes damage caused by abuse, unreasonable use or neglect. This warranty is in lieu of all other warranties, express or

implied, and no other representations or claims of any nature shall bind or obligate Zircon. Any implied warranties applicable to this product are limited to the two year period following its purchase.

IN NO EVENT WILL ZIRCON BE LIABLE FOR ANY SPECIAL, INCIDENTAL OR CONSEQUENTIAL DAMAGES RESULTING FROM POSSESSION, USE OR MALFUNCTION OF THIS PRODUCT.

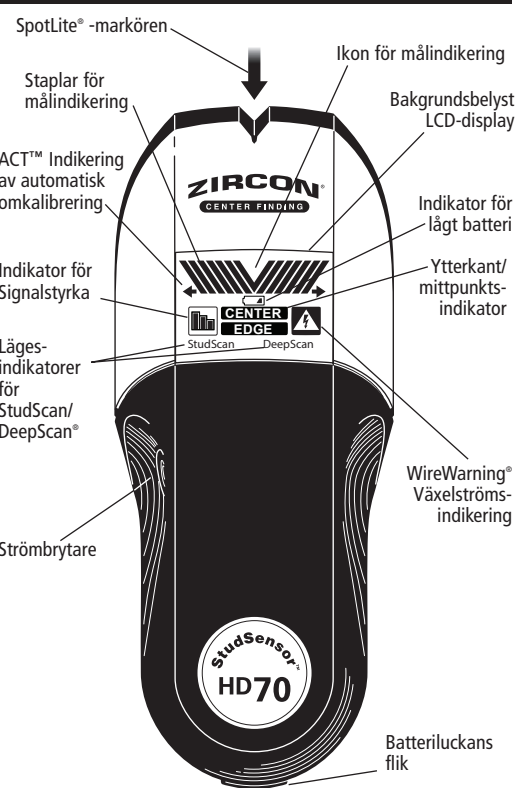
www.ZirconEurope.com • info@zircon.com

©2015 Zircon Corporation • P/N 67783 • Rev A 10/15



SE StudSensor™ HD70 OneStep™

Regeldetektor med mittpunktsindikering



Zircon's StudSensor™ HD70 OneStep™ detekterar både mittpunkt och ytterkanter på trä- och metallreglar i väggar, golv och tak i ett enda steg. Verktuget har en blå bakgrundsbelyst display, målindikator och det patenterade SpotLite® markörsystemet.

WireWarning®-funktionen söker automatiskt efter (och varnar för) strömförande elledningar.

1. INSTALLERA BATTERIET

Tryck in batteriluckans flik nedtill på verktuget och öppna luckan. Sätt in ett nytt 9V batteri. Var noga med att placera plus (+) och minus (-) polerna så att dessa matchar ikonerna som är tryckta på baksidan. Snäpp fast batteriet på plats och stäng luckan.

Indikator för lågt batteri: Indikatorn för lågt batteri tänds upp när batteriet börjar ta slut. Verktuget kan användas fortfarande, men batteriet måste snart bytas ut. Då batteriindikatorn börjar blinka och är den enda ikonen som syns i displayen, är batterinivån för låg för att verktuget ska fungera korrekt. Byt omedelbart ut 9V batteriet mot ett nytt. Zircon's regel- och metalldetektorer, speciellt de som har LCD skärm, förbrukar ganska mycket ström vid användning.

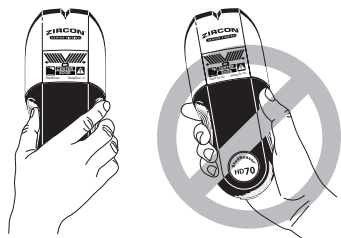
För optimal prestanda rekommenderar vi att ett helt nytt alkaliskt batteri användes för dessa verktyg.

Om något problem uppstår med ditt verktyg börja med att byta batteriet till ett helt nytt. Om inte detta hjälper tag kontakt med företaget där du köpt verktuget eller e-maila till Zircon support på techsupport@zircon.com.

2. TIPS FÖR ANVÄNDNING

För att få bästa möjliga avsökningsresultat är det viktigt att man håller StudSensor™ HD70 på rätt sätt, och att man skannar av ytan långsamt. Följ tipsen härunder för bästa möjliga sökresultat:

- Ta tag i verktuget med tummen på ena sidan och fingrarna på andra sidan. Se till att fingertopparna vilar på verktuget, och inte på ytan som avsöks eller på. Verktugets övre del.
- Håll verktuget lodrätt mot väggen, parallellt med reglarna. Roter inte verktuget.
- Håll verktuget plant mot ytan som avsöks, och stöt inte till eller luta det medan enheten sakta förs över ytan.



- Se till att du inte vidrör ytan som ska avsökas med den fria handen eller på något annat sätt. Detta kan påverka verktugets precision.
- Oregelbundna eller felaktiga sökresultat kan bero på luftfuktighet, fukt inuti väggen/skivmaterialet eller att väggen är nymålad eller nytapetserad. De här typerna av fukt syns för det mesta inte men påverkar verktugets sensorer. Vänta ett par dagar och låt väggen torka upp.
- I vissa fall kan elledningar eller rör i väggen

detekteras på samma sätt som regler. Var alltid mycket försiktig med att säga, borra eller spika i väggar, golv eller tak där dessa typer av objekt finns.

- Som en tumregel kan man utgå från att regler och tvärbjälkar har ett jämt mellanrum på cirka 40 cm eller 60 cm, och att de normalt är cirka 38–45 mm breda. **Objekt med andra avstånd eller bredd kan vara något annat än en regel, tvärbjälke eller brandavskiljande konstruktion.**

Stäng alltid av strömmen då du ska säga, borra eller spika i närheten av elledningar.

ATT ARBETA MED OLIKA YTOR

Paneltäcka eller putsade väggar: Det kan ta en vecka eller mer innan färgen torkat.

Tapet: StudSensor™ HD70 fungerar normalt på tapetserade väggar och på väggar med annan beklädnad, såvida de inte består av metallfolie, innehåller metallfibrer eller fortfarande är våta efter uppsättning. Nyuppsatt tapet kan behöva torka flera veckor innan ytan kan skannas.

Väggar med strukturmonster eller tak med akustikdämpande material: Om ytan är ojämn, lägg en tunn bit papp mellan verktuget och ytan som ska avsökas i DeepScan®-läge. Kalibrera med en tunn bit papp under verktuget i läget för DeepScan®.

Trägolvy, undergolv eller gips på plywood: Använd läget för DeepScan® och för verktuget sakta framåt. Signalstyrkeindikatorn på displayen kanske bara visar en eller två staplar genom en tjock yta.



Puts på plywood: Då putslager varierar i tjocklek rekommenderas inte detta verktyg för regelsökning i väggar av dessa material.

StudSensor™ HD70 kan inte lokalisera träreglar eller bjälklager genom heltäckningsmattor och golv med tjockt stötdämpande lager. I läget för regelsökning (StudScan) kommer StudSensor™ HD70 INTE att lokalisera några objekt genom ytor med hög densitet, som glas, kakel- och keramikplattor eller folie.

Observera: Avsökningsdjup och känslighet kan variera beroende på fuktighet i materialet, typ av väggbeklädnad och färg.

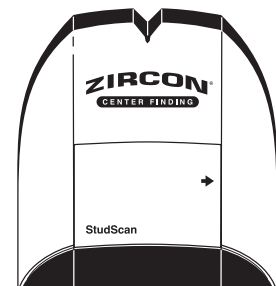
⚠ VARNING Man ska inte förlita sig enbart på en eldetektor för att upptäcka föremål bakom en yta. Använd också andra informationskällor för att lokalisera föremål innan ytan genombryts, till exempel byggritningar och synliga genomföringar av rör och elektriska ledningar som exempelvis kan ses från källarplan. Man kan även utgå från vanliga installationsmetoder i reglade väggar med 40 cm eller 60 cm avstånd.

3. SLÅ PÅ/KALIBRERA VERKTYGET

Placera StudSensor™ HD70 plant mot väggen och håll därefter in strömbrytaren. Displayen tänds upp och samtliga ikoner kommer att visas tills verktuget är färdigkalibrerat. Då verktuget kalibrerats färdigt kommer SpotLite®-markören att tändas tillfälligt samtidigt som en tonsignal hörs. Därefter börjar verktuget avläsa ytan.

Viktigt: Vänta tills verktuget kalibrerats färdigt innan enheten flyttas. Detta tar ca 1-2 sekunder.

ACT™ Indikering av automatisk omkalibrering: För att få bästa möjliga precision i sökningen är det viktigt att verktuget inte kalibreras ovanför en regel. Om detta sker kan verktuget inte detektera den ökande densiteten i väggen då man närmar sig en regel. Under tiden som en yta avsöks kommer verktuget automatiskt att kalibreras om, utan att detta indikeras. Om man till att börja med råkat kalibrera verktuget över en regel, och sedan avlägsnar verktuget från denna punkt kommer verktuget att tända en pilformad ikon i displayen som indikerar riktningen på den missade regeln.



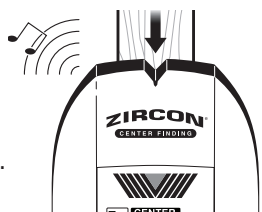
4. ATT SÖKA EFTER REGLAR

Börja alltid enligt följande procedur: håll verktuget plant mot väggen och tryck därefter på strömbrytaren. Vänta tills en tonsignal bekräftar att verktuget kalibrerats innan enheten flyttas.

För sakta verktuget över ytan som ska avsökas tills displayen visar, med ikonen EDGE, att kanten på en regel är funnen.



Fortsätt att föra verktuget över ytan tills tre staplar i signalstyrkeindikatorn visar att regels mittpunkt är detekterad. Då mittpunkten på en regel detekterats med tre staplar på signalstyrkeindikatorn, kommer ett par segment på staplarna som indikerar målet, CENTER-indikatorn och SpotLite®-markören att tändas. Samtidigt hörs en tonsignal.



Om regeln ligger djupt (eller om ytmaterial är tjockt), kommer bara två staplar att visas på signalstyrkeindikatorn samtidigt som SpotLite®-funktionen och ett par segment av målindikatorstaplarna tänds upp. Om regeln fortfarande inte kan hittas provar du nästa steg.



Observera: Verktuget kan detektera andra objekt än regler under ytan, till exempel rör och isolering. Se avsnitt 2 för olika sätt att bekräfta att det är en regel som detekterats.

5. PROBLEM ATT HITTA EN REGEL? PROVA LÄGET FÖR DEEPSCAN®

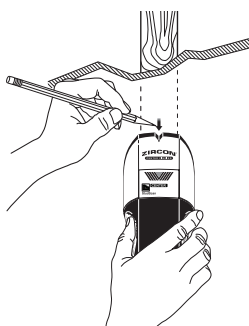
Om det är problem med att detektera en regel enligt avsnitt 4, kan detta bero på att regeln ligger djupt

under ytan eller att väggytan är tjock. Håll kvar verktuget plant mot ytan och släpp därefter snabbt upp strömbrytaren och tryck in den igen (inom en sekund). StudScan®-indikatorn kommer att släckas och DeepScan®-indikatorn att tändas upp som en indikering på att verktuget är i DeepScan®-läge. Mittpunkten på djupt liggande regler kommer att indikeras genom att några segment av staplarna för målindikering tänds upp.



6. MARKERA REGELNS MITTPUNKT

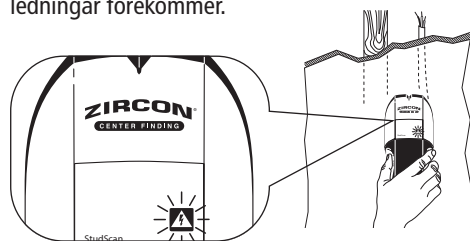
Då ett objekt har lokaliserats, markera den punkt på ytan där SpotLite®-markören pekar. Detta är regelns mittpunkt.



7. WIREWARNING® INDIKERING AV STRÖMFÖRANDE ELLEDNINGAR

Zircon's funktion för växelströmvänkning (WireWarning® Detection) arbetar kontinuerligt. När en strömförande ledning detekteras tänds varningsikonen AC Detection på displayen.

Om man påbörjar en regelsökning över en strömförande ledning kommer ikonen WireWarning® att blinka kontinuerligt. Var mycket försiktig under sådana förhållanden eller där strömförande ledningar förekommer.



⚠ VARNING Verktuget som detekterar elektriska fält kan i vissa fall misslyckas med att indikera förekomst av strömförande elledningar. Detta gäller om det finns fukt i väggen, om ledningarna ligger djupare än 50 mm in i väggen, inuti ledningsrör, bakom puts på plywood eller där väggfärg eller tapet innehåller metall.

⚠ VARNING FÖRUTSÄTT INTE ATT VÄGGEN ÄR FRI FRÅN STRÖMFÖRANDE ELLEDNINGAR. UTFÖR INTE ARBETEN SOM KAN VARA FARLIGA ATT UTFÖRA IFALL VÄGGEN INNEHÅLLER STRÖMFÖRANDE ELLEDNINGAR. STÄNG ALLTID AV ELEKTRISK STRÖM, GAS OCH VATTEN INNAN ARBETE SOM MEDFÖR GENOMBRYTNING AV YTAN PÅBÖRJAS. OM DESSA INSTRUKTIONER INTE FÖLJS KAN DET LEDA TILL ALLVARLIGA SKADOR PÅ PERSON OCH/ELLER EGENDOM GENOM ELEKTRISKA STÖTAR ELLER BRAND.

Stäng alltid av strömmen då du ska säga, borra eller spika i närheten av elledning.

8. HJÄLP OCH TIPS (Se även avsnitt 2, TIPS FÖR ANVÄNDNING)

Symptom	Trolig orsak	Lösningar
Alla segment i displayen tänds samtidigt och enheten avger kontinuerligt tonsignaler.	<ul style="list-style-type: none"> • Enheten kanske lyftes från ytan under sökningen. • Enheten lyftes eller vinklades under sökningen (dessa faktorer påverkar verktugets kalibrering negativt). • Ytan är för tät eller fuktig för att verktuget ska gå att använda. 	<ul style="list-style-type: none"> • Då man söker på en ojämn yta kan en tunn bit papp placeras på ytan som ska avsökas. Sök sedan i läget för DeepScan®. • Fatta tag i handtaget med tummen på ena sidan och fingrarna på den andra. Vidrör inte ytan som avsöks eller verktugets skannerdel. • Håll verktuget lodrätt, parallellt med reglarna. Roter inte verktuget. • Om verktuget används på en nytapetserad eller nymålad yta, vänta tills väggen har torkat och försök sedan på nytt. • Medan verktuget fortfarande är igång, släpp hastigt upp strömbrytaren och tryck in den igen för att starta läget med DeepScan®.
Enheten detekterar andra objekt än regler.	• Elektriska ledningar och/eller metall/plaströr strax under ytan på väggen.	<ul style="list-style-type: none"> • Sök efter andra regler med jämt avstånd, normalt ca 30, 40 eller 60 cm, eller sök efter samma regel ovanför eller under samma ställe. En regel går lodrätt från golv till tak medan rör kan ändra riktning. • Ytterkanterna på en regel har normalt ca 38–45 mm avstånd. Om något med större eller mindre avstånd än så har detekterats är detta troligtvis något annat än en regel, såvida indikeringen inte gjorts i närheten av en dörrpost eller fönsterkarm.
Du misstänker att det finns elledning, men verktuget indikerar inte detta.	<ul style="list-style-type: none"> • Elledningarna kan vara avskärmade i metallrör eller bakom metallskikt i väggen, plywoodskivor eller andra material med hög densitet. • Ledningar som ligger djupare än ca 50 mm under ytan kan ibland inte detekteras. • Strömmen kan vara bortkopplad. 	<ul style="list-style-type: none"> • Var mycket försiktig om väggen har plywood eller tjockt trä bakom skivmaterial eller om väggen är tjockare än normalt. • Om en strömbrytare är kopplad till ett elektriskt uttag, se till att strömmen är påslagen vid sökning, men frånslagen när man ska arbeta i ytan. • Stäng alltid av strömmen då du ska säga, borra eller spika i närheten av elledningar.
Den yta som detekteras som strömförande är orimligt stor.	• Statisk elektricitet kan bildas i en gipsskiva nära en elledning. Detta gör att verktuget kan detektera växelström upp till ca 30 cm på varje sida om ledningen.	• För att göra detekteringen mer exakt, stäng av och slå på enheten medan den hålls i närheten av den plats där ledningen börjar detekteras. Avsök sedan området igen.
Indikatorn för lågt batteri blinkar och verktuget fungerar inte.	• Batterinivån är för låg för att verktuget ska fungera.	• Byt till ett nytt 9V batteri.

ACT, DeepScan, OneStep, SpotLite, StudSensor, WireWarning, och Zircon är registrerade varumärken, eller varumärken som tillhör Zircon Corporation.

Besök www.ZirconEurope.com för senaste instruktionerna till din produkt.

2 ÅRS BEGRÄNSAD GARANTI
Zircon Corporation ("Zircon") garanterar att produkten är fri från material- och fabriktionsfel vid leverans. Garantin täcker fel på produkten som beror på material- och/eller fabriktionsfel inom 24 månader från inköpsdatum. En produkt som under garantitiden på köparens bestånd lämnas till inköpsstället tillsammans med daterat inköpskvitto repareras eller byts ut efter återförsäljarens eget gottfinnande. Garantin är begränsad till de elektroniska kretsarna och höljet på produkten, och gäller inte om felet uppstår på grund av vanvård, ingrepp, onormalt slitage eller olyckshändelse. Garantin ersätter alla andra garantier,

bestämmelser och villkor avseende produkten, oavsett om sådana lämnats uttryckligen eller underförstått. Utöver dessa garantiåtaganden kan inga andra krav ställas på Zircon. Garantin gäller under 24 månader från inköpsdatum. ZIRCON TAR INTE UNDER NÅGRA OMSTÄNDIGHETER ANSVAR FÖR SKADOR ELLER PROBLEM SOM UPPSTÅR DIREKT ELLER SOM EN KONSEKVEN AV INNEHAV, ANVÄNDNING AV ELLER FELAKTIG FUNKTION PÅ PRODUKTEN. www.ZirconEurope.com • info@zircon.com

©2015 Zircon Corporation • P/N 67783 • Rev A 10/15



ZIRCON

GB PROTECTING THE ENVIRONMENT



Separate collection. This product must not be disposed with normal household waste.



Should your Zircon product need replacement or is of no further use to you, do not dispose of it with household waste. Make this product available for separate collection.



Separate collection of used products and packaging allows materials to be recycled and used again. Re-use of recycled materials helps prevent environmental pollution and reduces the demand for raw materials.

Local regulations may provide for separate collection of electrical products from the household, at municipal waste sites or by the retailer when you purchase a new product.

SE WEEE och CE information



Separat avfallssortering. Denna produkt får inte kastas bland normalt hushållsavfall.



Om din Zircon produkt behöver ersättas eller om den inte längre används kast då inte den bland hushållsavfallet. Se istället till att den lämnas till separat avfallssortering.



Separat avfallssortering av kasserade produkter och förpackningar gör det möjligt att materialet kan återanvändas. Detta hjälper till att förhindra miljöförstöring och reducerar behovet av nytt råmaterial.

Lokala bestämmelser kan föreskriva separat avfallssortering av elektriska produkter i hushållet, vid kommunala sopstationer eller hos återförsäljare när du köper en ny produkt.

FI Jätteenkäsittely ja CE informaatio



Erillinen jätteenlajittelu. Tuotetta EI saa hävittää normaalin talousjätteen joukossa.



Jos hävität käytetyn Zircon tuotteen tai sillä ei ole enää käyttöä, niin älä hävitä sitä normaalin talousjätteen mukana. Toimita tuote erilliseen jätteenlajittelupisteeseen.



Jätteenlajittelupisteissä käytetyt tuotteet sekä pakkaukset voidaan lajitella uudelleenkäyttöön. Tuotteiden kierrätys säästää luontoa ja vähentää uusien raaka-aineiden hankintaa.

Paikalliset määräykset voivat vaatia kotitalouksien elektroniikkajätteiden erillisen keräyksen. Kunnat tai jälleenmyyjät järjestävät erilliset keräyspisteet.