



# Auto Sequence Guide

Auto Sequences® i Metrel Es Manager till Eurotest XDe

Svenska


EAN: 3831063429708



## Programmering av Auto Sequences® i Metrel ES Manager

Auto Sequence® editorn är en del av programvaran Metrel ES Manager. I Auto Sequence® editor, kan Auto Sequence® förprogrammeras och organiseras i grupper, innan den/de laddas upp till instrumentet.

### F.1 Auto Sequence® Editor arbetsyta

För att komma in i Auto Sequence® editorns arbetsyta, välj  under Hemfliken i Metrel ES Manager. Auto Sequence® editorns arbetsyta är indelad i fyra huvudområden. Till vänster <sup>1</sup>, visas en struktur över grupper av Auto Sequence®. I mitten av arbetsytan <sup>2</sup> visas elementen i den valda Auto Sequence®. Till höger visas en lista över tillgängliga Singeltester (mätningar och inspektioner) <sup>3</sup> och en lista över Flödeskommandon <sup>4</sup>.

Singeltestområdet innehåller tre flikar: Mätningar, Inspektioner och Standardinspektioner. Standardinspektioner och dess uppgifter programmeras av användaren, se kapitel Appendix **F.8 Custom Inspections programming (Programmering av Standardinspektioner)** i den engelska handboken **EurotestXD MI 3155 Instruction manual** för hur proceduren går till.

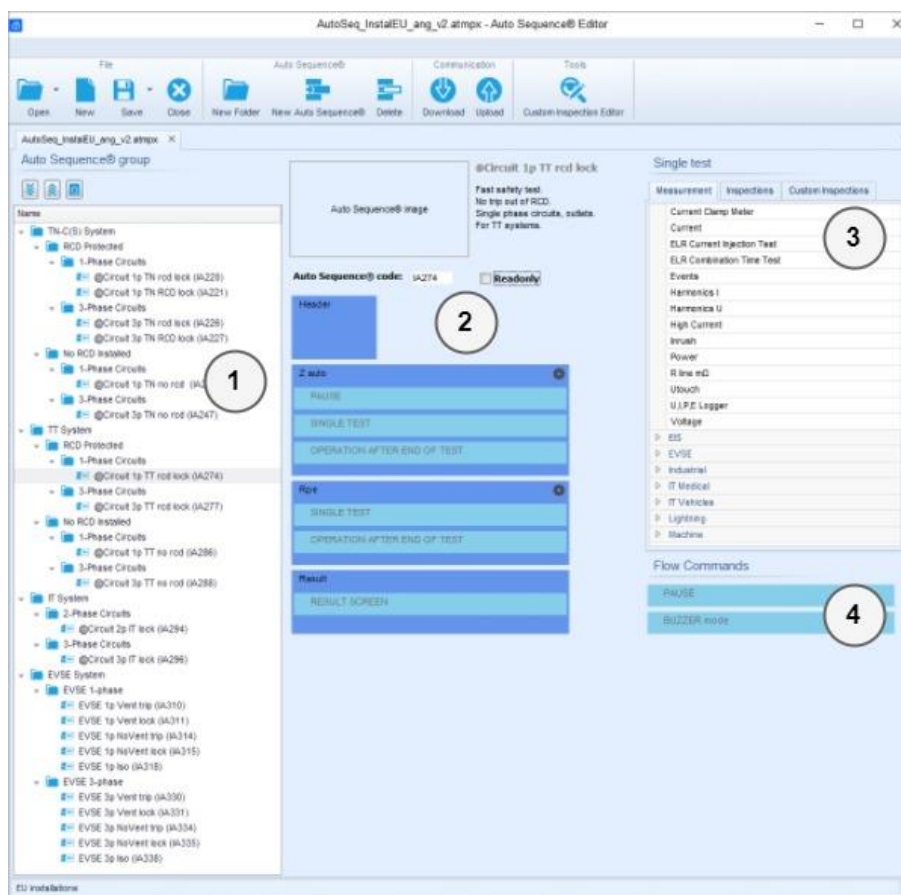


Fig. F1: Auto Sequence® Editor arbetsyta

En Auto Sequence® <sup>2</sup> börjar med Namn, Beskrivning och Bild, följt av första steget (Rubrik), ett eller flera mät steg och slutar med sista steget (Resultat). Genom att sätta in lämpliga Singeltester (mätningar och inspektioner) <sup>3</sup> och Flödeskommandon <sup>4</sup> samt ställa in dess parametrar, kan man tillverka sina Auto Sequences®.

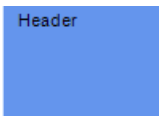


Fig F.2: Exempel på en tom Auto Sequence® rubrik

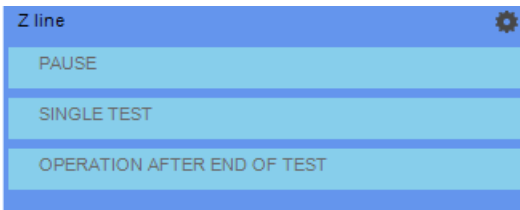


Fig F.1: Exempel på ett mäts teg



Fig F.2: Exempel på ett Auto Sequence® resultat

## F.2 Hantera grupper av Auto Sequences®

Auto Sequences® kan delas in i olika användardefinierade grupper av Auto Sequences®. Varje grupp av Auto Sequences® sparas i en fil. Flera filer kan öppnas samtidigt i Auto Sequence® editorn.

Inom en grupp av Auto Sequences®, kan man organisera trädstrukturer med mappar/undermappar som innehåller Auto Sequences®. Trädstrukturen för den aktiva gruppen av Auto Sequences® visas på vänster sida i Auto Sequence® Editorns arbetsyta, se **Fig.3**.

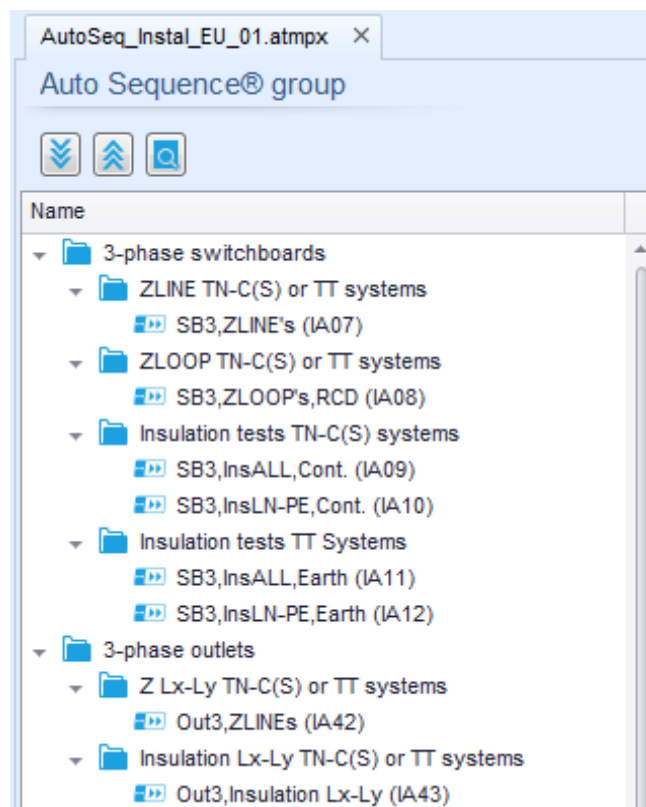


Fig.3: Grupp av Auto Sequences® trädstruktur

Funktionsval i gruppen av Auto Sequences® är tillgängliga i menyraden överst i Auto Sequence® Editorns arbetsyta.

## Funktionsval:



Öppnar en fil (Grupp av Auto Sequences®).



Skapar en ny fil (Grupp av Auto Sequences®).



Sparar/Sparar som den öppnade gruppen av Auto Sequences® till en fil.



Stänger filen (Gruppen av Auto Sequences®).

## Grupp av Auto Sequences® visnings val:



Expandera alla mappar/undermappar/Auto Sequences®.



Stäng alla mappar/undermappar/Auto Sequences®.

Växla mellan Sök via namn inom Auto Sequence® gruppen och normal visning. Se kapitel **F.4 Sök inom vald Sequence® grupp** för detaljer.

## Grupp av Auto Sequences® funktionsval (även tillgängligt genom att högerklicka på Mapp eller Auto Sequence®):



Lägger till en ny mapp/undermapp till gruppen



Lägger till en ny Auto Sequence® till gruppen.



Raderar:

- Vald Auto Sequence®
- Vald mapp med alla undermappar och Auto Sequences®

## Högerklicka på vald Auto Sequence® eller Mapp, öppnar en meny med ytterligare möjligheter:

**Auto Sequence®:** Ändra Namn, Beskrivning och Bild (se **Fig.4.**)**Mapp:** Ändra mappens namn**Auto Sequence®:** Kopiera till clipboard**Mapp:** Kopiera till clipboard inkl. Undermappar och Auto Sequences®**Auto Sequence®:** Klistra in på vald plats**Mapp:** Klistra in på vald plats**Auto Sequence®:** Skapar en genväg till vald Auto Sequence®

## Dubbelklick på objektnamnet gör att man kan ändra namn:

DUBBELKLICKA

**Auto Sequence® namn:** Ändra Auto Sequence® namn**Mappnamn:** Ändra mappnamn

## Drag och släpp av vald Auto Sequence® eller Mapp/Undermapp flyttar den till ny plats:

DRAG &amp; SLÄPP

'Drag och släpp' funktionen motsvarar 'klipp' och 'klistra' i ett steg.

flytta till mapp

sätt in

### F.3 Auto Sequence® ändra Namn, Beskrivning och Bild

När ÄNDRA-funktionen är vald i Auto Sequence®, visas menyn för ändring ( **Fig.4** ) på skärmen. Ändringsvalen är:

**Namn:** Ändra eller byt namn på Auto Sequence®.

**Beskrivning:** Text för ytterligare beskrivning av Auto Sequence® kan skrivas in.

**Bild:** En bild som visar Auto Sequence® uppkoppling för mätningen kan läggas till eller tas bort.



Går in i menyn för att leta efter bilder.



Raderar bilden från Auto Sequence®.

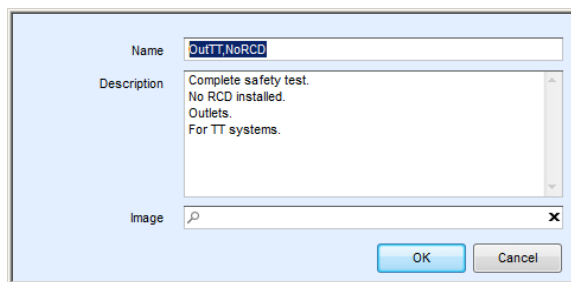



Fig.4: Ändring av Auto Sequence® Namn, Beskrivning och Bild

### F.4 Sök inom vald Sequence® grupp

När  funktionen är vald, visas Sökmenyn ( **Fig.5** ) på skärmen. Genom att skriva in text i sökrutan, gulmarkeras hittade resultat automatiskt. Sökfunktionen är implementerad i Mapper, Undermapper och Auto Sequences® förvald Auto Sequence® Grupp. Söktexten kan tas bort genom att välja knappen Radera.

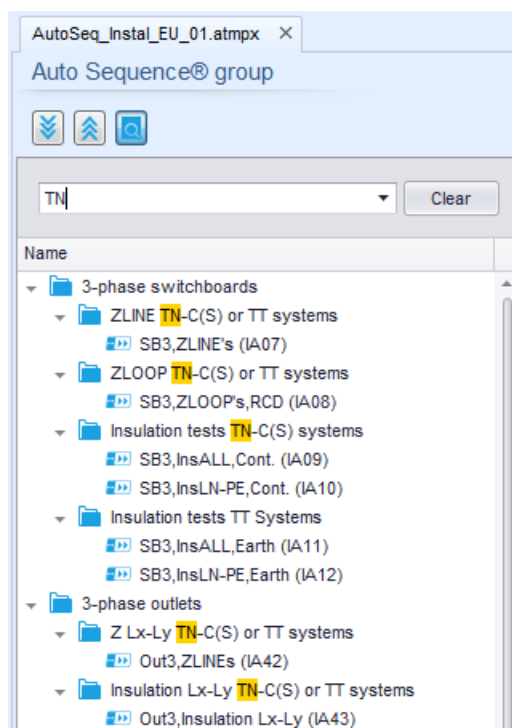


Fig.5: Exempel på Sökresultat inom en Auto Sequence® grupp

## F.5 Element i en Auto Sequence®

### F.5.1 Auto Sequence® steg

Det finns tre sorters Auto Sequence® steg.

#### Rubrik

Rubriksteget är tomt som standard. Flödeskommandon kan läggas till i Rubriksteget.

#### Mätsteg

Mätsteget innehåller ett Singeltest och vad som skall hända efter testets flödeskommando som standard. Andra Flödeskommandon kan också läggas till i Mätsteget.

#### Resultat

Resultatsteget innehåller Resultatskärmens flödeskommando som standard. Andra Flödeskommandon kan också läggas till i Resultatsteget.

### F.5.2 Singeltester

Singeltesterna är desamma som i Metrel ES Manager Mätmeny.

Gränser och parametrar för mätningarna kan ställas in. Resultat och underresultat kan inte ställas in.

### F.5.3 Flödeskommandon

Flödeskommandon är till för att kontrollera mätningarnas flöde.

Se kapitel **F.7 Beskrivning av flödeskommandon** för mer information.





### F.5.4 Antal mät steg

Ofta måste samma mätsteg utföras på ett flertal punkter på utrustningen som testas. Det är möjligt att ställa in hur många gånger ett Mätsteg skall repeteras. Alla utförda individuella Singeltestresultat sparas i Auto Sequence® resultatens såsom de vore programmerade som enskilda mätsteg.

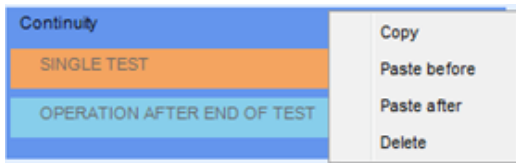
## F.6 Skapa/modifiera en Auto Sequence®

Om man skapar en Auto Sequence® från början, är första steget (Rubrik) och sista steget (Resultat) givna som standard. Mätstegen matas in av användaren.

#### Val

Lägga till ett mätsteg	Genom att dubbelklicka på ett Singeltest dyker ett nytt Mätsteg upp som det sista av mätstegen. Det kan också dras och släppas på korrekt plats i Auto Sequence®.
Lägga till flödeskommandon	Valt flödeskommando kan dras från listan av Flödeskommandon och släppas på korrekt plats i ett Auto Sequence® steg.
Ändra position på flödeskommando inom ett mätsteg	Genom att klicka på ett element och använda  och  knapparna.
Se på/ändra parametrar för flödeskommandon eller singeltester.	Genom att dubbelklicka på elementet
Ställa in antal repetitioner av mätsteg.	Sätt in ett nummer i fältet  .
Touch för test aktivera/avaktivera (nej tillgängligt i alla funktioner)	Genom att ställa in Sant/Falskt i fältet  . (Standardvärde är Falskt – Touch förtest är aktiverad)

## Högerklicka på valt mätsteg/flödeskommando:



### Kopiera – Klistra in innan

Ett mätsteg/flödeskommando kan kopieras och klistras in ovanför vald plats på samma eller en annan Auto Sequence®.

### Kopia – Klistra in efter

Ett mätsteg/flödeskommando kan kopieras och klistras in under vald plats på samma eller en annan Auto Sequence®.

### Radera

Raderar valt mätsteg/flödeskommando.

## F.7 Beskrivning av flödeskommandon

Dubbeltklick på insatt Flödeskommando öppnar menyfönstret där text eller bild kan läggas in, externa kommandon kan aktiveras och parametrar kan ställas in.

Man kommer in på skärmen vad händer efter avslutat test och resultat som standard, andra kan väljas av användaren från meny Flödeskommandon.

### Paus

Ett Paus-kommando med textmeddelande eller bild kan sättas in var som helst i mätstegen. En varningsikon kan ställas själv, eller tillagt i textmeddelandet. Ett godtyckligt textmeddelande kan skrivas in i fältet Text i menyfönstret.

#### Parametrar

Paus-typ Visa text och/eller varning (  bocka i för att visa varningsikonen)  
Visa bild ( sökväg till bild).

Längd Siffra i sekunder, för evigt (ingen inmatning).

### Summerläge

Godkänd eller underkänd mätning indikeras med ljudsignal.

- Godkänd – dubbel signal efter testet
- Underkänd – lång signal efter testet

Signalen kommer direkt efter singeltestmätningen.

#### Parametrar

Status På – aktiverar summer  
Av – avaktiverar summer

### Vad händer efter avslutat test

Detta flödeskommando kontrollerar fortsättningen av Auto Sequence® medhänsyn till mätresultaten.

#### Parametrar

<p>Funktion efter avslutat test</p> <ul style="list-style-type: none"> <li>• godkänd</li> <li>• underkänd</li> <li>• ingen status</li> </ul>	<p>Funktionen kan ställas in individuellt för fallen att mätningen är godkänd, underkänd eller slutade utan status.</p> <hr/> <p>Manuell: Testsekvensen stannar och väntar på ett kommando (RUN-knappen, extern commander) för att fortsätta.</p> <hr/> <p>Auto: Testsekvensen fortsätter automatiskt.</p>
--	--

## Resultatskärm

Detta flödeskommando kontrollerar fortsättningen efter Auto Sequence® är avslutad.

### Parametrar

---

- Auto-spara      Auto Sequence® resultaten sparas i den tillfälliga arbetsytan.  
En ny nod med nuvarande månad och år skapas. Under noden kommer Auto Sequence® resultaten att sparas.
- Upp till 100 Auto Sequence® resultat kan sparas automatiskt under samma nod. Om det finns fler resultat, kommer de att delas i flera noder.
- Flödesinställningen Auto-spara är avaktiverad som standard.

#### Not

- Detta flödeskommando är endast aktivt om Auto Sequence® startas från Auto Sequence® huvudmeny (inte från Minnesorganiseraren).
- 



Elma Instruments A/S  
Ryttermarken 2  
DK-3520 Farum  
T: +45 7022 1000  
F: +45 7022 1001  
info@elma.dk  
www.elma.dk

Elma Instruments AS  
Garver Ytteborgsvei 83  
N-0977 Oslo  
T: +47 22 10 42 70  
F: +47 22 21 62 00  
firma@elma-instruments.no  
www.elma-instruments.no

Elma Instruments AB  
Pepparvägen 27  
S-123 56 Farsta  
T: +46 (0)8-447 57 70  
F: +46 (0)8-447 57 79  
info@elma-instruments.se  
www.elma-instruments.se